



Ministero delle Infrastrutture e dei Trasporti

CAPITANERIA DI PORTO / GUARDIA COSTIERA - POZZALLO

(L.re medaglie d'oro lunga navigazione - ☎0932-953327 ☎0932-953590 - e-mail: cppozzallo@mit.gov.it)

SEZIONE TECNICA – SICUREZZA E DIFESA PORTUALE

Ordinanza n. 62 /2015

INTERDIZIONE AREA DEMANIALE PORTUALE PER LAVORI DI INSTALLAZIONE PARCHEGGIO COPERTO E PANNELLI FOTOVOLTAICI

Località: parcheggio antistante sede portuale della Capitaneria di Porto di Pozzallo

Il Capo del Circondario Marittimo e Comandante del porto di Pozzallo:

VISTI:

- la nota prot. n. 0015398 datata 26.08.2015, con la quale il Direttore dei lavori e Responsabile del procedimento, Dott. Ing. Salvatore GEMMA del Provveditorato Interregionale OO.PP. Sicilia-Calabria di Palermo ha comunicato che in data 01/09/2015 sarebbero stati consegnati i lavori di realizzazione degli impianti fotovoltaici negli edifici demaniali marittimi sede di questa Capitaneria di Porto e degli alloggi di servizio siti a Pozzallo in via Giunta;
- il Verbale di consegna di immobile redatto il 01/09/2015 con il quale sono state consegnate al suddetto Ufficio tecnico le porzioni degli immobili con relative pertinenze dove verranno eseguiti i lavori sopra citati dalla società aggiudicataria "EUROSERVIZI s.r.l. UNIPERSONALE", con sede legale a Partinico (PA) in via P. Mignosi s.n.;
- il Piano operativo di sicurezza trasmesso il 04/09/2015 dall'impresa esecutrice, ai sensi del D.Lgs. n. 81/2008 e ss.mm.ii., sottoscritto dal legale rappresentante della stessa, dal R.S.P.P., dal medico competente nominato e dal rappresentante dei lavoratori per la sicurezza;
- lo stralcio planimetrico della zona portuale interessata dai lavori con indicazione dell'area ad adibire a cantiere fornito dall'impresa aggiudicataria dei lavori;
- la propria Ordinanza n. 100/2010, emanata in data 09.09.2010, che approva e rende esecutivo il "Regolamento del porto di Pozzallo";
- la propria Ordinanza n. 16/2012 datata 20/04/2012, riguardante la disciplina delle attività portuali in caso di black-out elettrici e/o temporanee interruzioni della pubblica illuminazione;
- il Decreto del Ministero dell'interno 10 marzo 1998, recante "Criteri generali di sicurezza antincendio e per la gestione dell'emergenza nei luoghi di lavoro";
- il Decreto del Ministero della salute 15 luglio 2003 n. 388, recante "Disposizioni sul pronto soccorso aziendale, in attuazione dell'articolo 15, comma 3, del decreto legislativo 19 settembre 1994, n. 626, e successive modificazioni";
- il D.Lgs. 12 aprile 2006 n.163, recante "Codice dei contratti pubblici relativi a lavori, servizi e forniture in attuazione delle direttive 2004/17/CE e 2004/18/CE" ed in particolare l'art. 131, comma 2, lett. b), che impone all'appaltatore di redigere e consegnare alla stazione committente il Piano Sostitutivo di Sicurezza relativo ai lavori da eseguire;
- il D.Lgs. 9 aprile 2008 n. 81, recante "Attuazione dell'articolo 1 della legge 3 agosto 2007, n. 123, in materia di tutela della salute e della sicurezza nei luoghi di lavoro";
- il D.Lgs. 3 agosto 2009, n. 106, recante "Disposizioni integrative e correttive del decreto legislativo 9 aprile 2008, n. 81, in materia di tutela della salute e della sicurezza nei luoghi di lavoro";

RITENUTO

necessario, allo scopo di garantire la pubblica incolumità e prevenire il verificarsi di possibili incidenti, interdire l'area demaniale marittima interessata dai lavori citati all'accesso ed al transito di persone e mezzi in genere nonché a qualsivoglia altra attività;

VISTI:

gli articoli 17, 30, 68, 81 del Codice della Navigazione e l'articolo 59 del Regolamento per l'esecuzione del Codice della Navigazione;

de/

RENDE NOTO

che a partire dalla data di emanazione della presente Ordinanza e per una durata preventivata di 150 giorni lavorativi e, comunque, fino a termine esigenza, la società "EUROSERVIZI s.r.l. UNIPERSONALE", con sede legale a Partinico (PA) in via P. Mignosi s.n., effettuerà, con l'impiego dei mezzi meccanici e maestranze dipendenti, dei lavori di realizzazione di un parcheggio coperto con moduli fotovoltaici, posa dei fili, cablaggio degli stessi e messa in opera del quadro elettrico all'interno del "porto piccolo" di Pozzallo, nell'area demaniale marittima portuale antistante la sede di questo Comando, così come meglio evidenziata nello stralcio planimetrico allegato alla presente Ordinanza perché ne formi parte integrante.

ORDINA

Articolo 1

(Interdizione area demaniale marittima portuale)

Con decorrenza immediata e per tutto il periodo di durata dei lavori in questione, nelle aree interessate e meglio descritte nel "rende noto", è vietato l'accesso, transito e sosta di persone e/o veicoli estranei ai lavori da effettuare, ad esclusione dei mezzi di servizio della Capitaneria di Porto di Pozzallo, delle Forze di Polizia, dei Vigili del Fuoco, dei veicoli di emergenza sanitaria e degli ulteriori mezzi di volta in volta autorizzati, con obbligo comunque di prestare la massima cautela e di segnalare la propria presenza al personale incaricato dei lavori.

Articolo 2

(Prescrizioni per la ditta esecutrice ed il Direttore dei lavori)

La ditta esecutrice, il Direttore tecnico di cantiere ed il Direttore dei lavori, così come individuati nel P.O.S. presentato dalla suddetta impresa esecutrice e citato in premessa, dovranno provvedere alla scrupolosa osservanza delle sotto specificate prescrizioni:

- 1) recintare e delimitare idoneamente la zona interessata dai lavori, posizionando adeguati segnalamenti diurni e notturni per impedire l'eventuale accesso ad estranei;
- 2) apporre, nelle vicinanze dei mezzi operanti, ai sensi della vigente normativa, idonei cartelli monitori segnalanti il pericolo derivante dallo stato dei luoghi, visibili chiaramente anche in ore notturne;
- 3) adottare ogni altro utile accorgimento atto ad evitare il verificarsi di possibili incidenti;
- 4) ottemperare alle disposizioni imposte da altri Enti e/o Amministrazioni comunque competenti;
- 5) assicurare la regolarità e relativa idoneità dei mezzi impiegati in ossequio a tutte le norme attualmente vigenti;
- 6) assicurare l'osservanza delle norme antinfortunistiche, d'igiene e sicurezza del lavoro nonché di salvaguardia della pubblica incolumità previste dalla normativa vigente, mettendo in atto ogni utile accorgimento, compresa l'accortezza e necessaria diligenza nell'esecuzione dei lavori da effettuare;
- 7) sospendere i lavori qualora se ne ravvisi la necessità e comunque su richiesta, anche solo verbale, di questa Autorità Marittima;
- 8) comunicare giornalmente a questa Capitaneria di Porto la data ed ora di inizio e fine delle operazioni, nonché qualsivoglia situazione di pericolo che possa insorgere durante l'esecuzione delle stesse;
- 9) eseguire i lavori solo in ore diurne ed in condizioni meteorologiche assicurate, nel rispetto ed in conformità con i progetti approvati e con il Piano Operativo di Sicurezza depositato;
- 10) assicurare l'osservanza delle norme antinfortunistiche, d'igiene e sicurezza del lavoro nonché di salvaguardia della pubblica incolumità previste dalla normativa vigente, mettendo in atto ogni utile accorgimento, compresa l'accortezza e necessaria diligenza nell'esecuzione dei lavori da effettuare;
- 11) assicurare, anche al di fuori dell'orario lavorativo, la reperibilità di qualificati rappresentanti dell'impresa appaltatrice, del Direttore tecnico di cantiere e del Direttore dei lavori per consentire a questo Comando di poter effettuare in qualsiasi momento eventuali urgenti comunicazioni di servizio ovvero far fronte a qualsiasi emergenza collegata ai lavori in questione;
- 12) rimettere in ripristino stato, al termine dei lavori, le porzioni degli immobili e relative pertinenze utilizzate, che dovranno essere successivamente riconsegnate alla scrivente una volta eseguito con esito positivo il previsto collaudo delle opere realizzate;
- 13) comunicare a questa Capitaneria di Porto l'effettiva data di ultimazione dei lavori nonché la corretta esecuzione degli stessi a regola d'arte, depositando copia dei relativi verbali di collaudo e regolare esecuzione ai progetti approvati;

- 14) l'impresa esecutrice dei lavori sarà ritenuta responsabile per eventuali infortuni e danni a persone o cose, per cause direttamente od indirettamente dipendenti dall'esecuzione degli stessi, manlevando questa Capitaneria di Porto da qualsiasi responsabilità connessa ai lavori di che trattasi.

Articolo 3

(Ulteriori disposizioni)

Nelle aree immediatamente adiacenti a quelle interessate dai lavori si dovranno rispettare le seguenti ulteriori prescrizioni:

- 1) gli automezzi circolanti in tali ambiti dovranno mantenere l'andatura minima di sicurezza allo scopo di evitare incidenti e salvaguardare l'incolumità del personale operante, con una velocità comunque non superiore a 10 Km/h;
- 2) tutte le persone non addette ai lavori, oltre ad osservare il predetto divieto di accesso alla zona di cantiere, dovranno mantenersi a distanza di sicurezza dal limite invalicabile segnalato;
- 3) ove necessario, al fine di non arrecare interferenze alla regolare esecuzione delle operazioni di riparazione, sia in termini di speditezza che di sicurezza delle stesse, il traffico veicolare nel tratto di banchina di temporaneo intervento e nelle immediate adiacenze, potrà essere temporaneamente interdetto.

Articolo 4

(Disposizioni finali e sanzioni)

La presente Ordinanza, emanata nell'ambito delle esclusive e specifiche competenze di questa Autorità Marittima, ai soli fini della disciplina della sicurezza portuale, della navigazione e dei controlli di polizia portuale, non esime la società responsabile ed esecutrice dei lavori dal munirsi di ogni altro provvedimento autorizzativo eventualmente necessario e di competenza di organi e/o enti cui la legge riconosca, a vario titolo, specifiche attribuzioni nei settori direttamente od indirettamente coinvolti dall'attività posta in essere. Questa Autorità Marittima si riserva di impartire tutte le eventuali ulteriori disposizioni che si dovessero ritenere, di volta in volta, necessarie per la salvaguardia della sicurezza portuale e della pubblica incolumità.

Questa Capitaneria di Porto è manlevata da qualsiasi responsabilità civile e/o penale per danni che dovessero derivare a persone e/o cose in dipendenza della presente Ordinanza.

L'inosservanza della presente Ordinanza sarà punita:


- dall'art. 650 del Codice Penale, salvo che il fatto non costituisca più grave o diverso reato;
- negli altri casi, autonomamente od in eventuale concorso con altre fattispecie, ai sensi dell'art. 1174 del Codice della Navigazione.

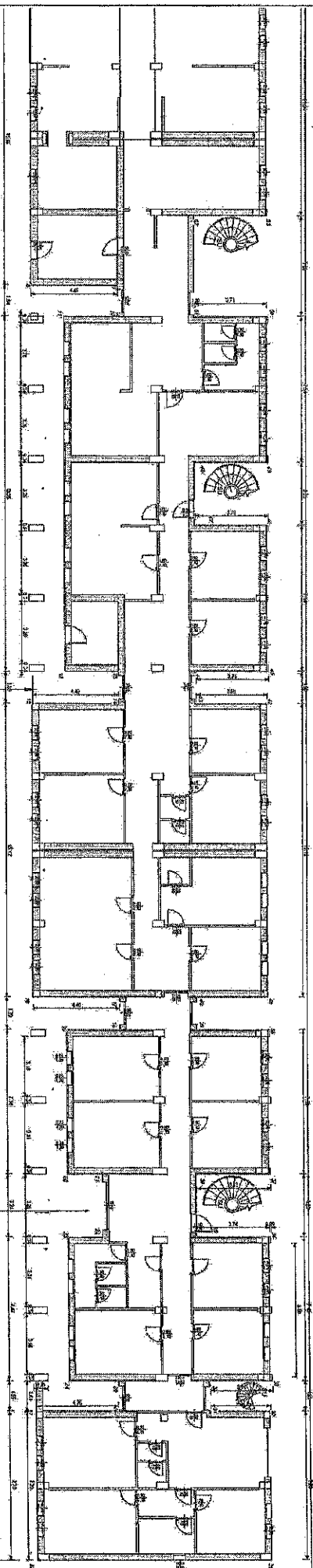
E' fatto obbligo a chiunque spetti, di osservare e far osservare la presente Ordinanza, che sarà pubblicata all'Albo di questo Ufficio, con diffusione/divulgazione, altresì, assicurata mediante:

- a) trasmissione a tutti gli altri Enti/Amministrazioni interessate;
- b) divulgazione a cura dei mezzi d'informazione;
- c) inserimento nel sito web istituzionale di questo Comando:
www.pozzallo.guardiacostiera.gov.it/pozzallo, alla voce "Ordinanze";
- d) invio a concessionari demaniali, cooperative di pesca, circoli nautici, operatori ed utenti portuali in genere, che hanno l'obbligo di esporla permanentemente, in luogo ben visibile dal pubblico e dall'utenza nonché di darne conoscenza al proprio personale.

Pozzallo, lì 07 settembre 2015

p. IL COMANDANTE
C.F. (CP) Francesco PANTANO t.a.
IL COMANDANTE IN II
C.F. (CP) Mario TOGNAZZONI





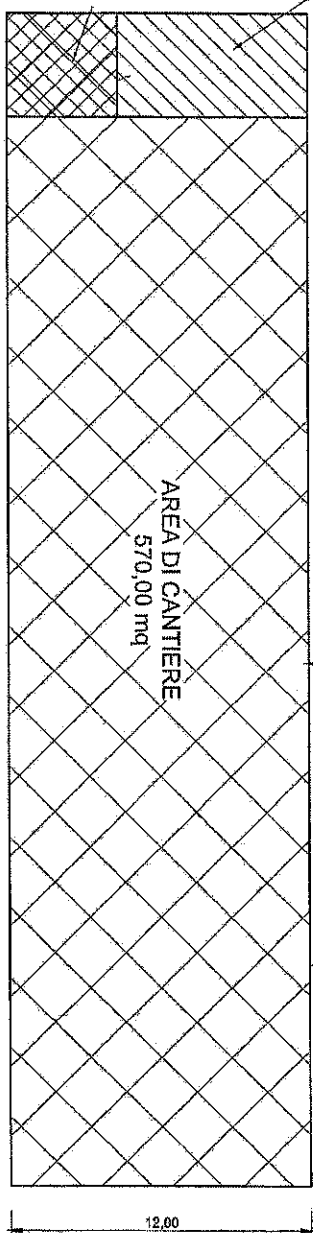
12,00

Realizzazione di cantiere
(Art. 23, 124)

PROGRESSO PRINCIPALE

23,90

area deposito materiali
area deposito attrezzature



Porto di Pozzallo - Realizzazione impianti fotovoltaici negli edifici
demaniali marittimi sede della Capitaneria di Porto di Pozzallo e degli
alloggi siti in via Giunza.

ATTO DI COTTIMO: in data 28.05.2015 n. 7385 di Rep.
IMPRESA: "Euroservizi s.r.l. Unipersonale"

LAV-OUT DI CANTIERE
scala 1:200

EUROSERVIZI s.r.l.
UNIPERSONALE
Via Piero Milgrosi, snc - 90047 Partinò (PA)
Partinò 091/9912015
Partita IVA 05459470828
Tel. e Fax 091 8905075

L'IMPRESA EUROSERVIZI s.r.l. UNIPERSONALE
Sig. Gaspare Dario, n.d.

IL PROGETTISTA

09/09/2015
09/09/2015