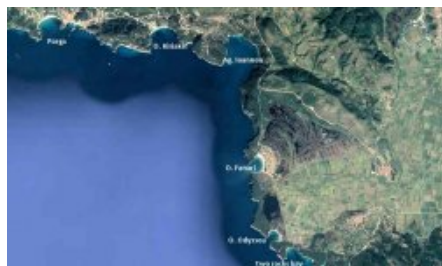




Grèce/Mer Ionienne/Parga les mouillages d'attente

mercredi, 12 octobre 2016 par **yoruk**, par **lysige**

“Grèce”/ mer ionienne/ de Parga vers Preveza



[Pour suivre le lien vers PTP](#)

Guides nautiques pour cette région

- [Guide imray en français](https://www.eaubleue.com/guide-nautique-guides-et-pilotes/guides-imray-francais/) (<https://www.eaubleue.com/guide-nautique-guides-et-pilotes/guides-imray-francais/>).
- [Guide imray mer Ionienne](https://www.imray.com/Publications/Imray+Pilots/Pilots+and+Cruising+Guides/IB0220/) (<https://www.imray.com/Publications/Imray+Pilots/Pilots+and+Cruising+Guides/IB0220/>).
- [Guide imray, toute la Grèce](https://www.imray.com/Publications/Imray+Pilots/Pilots+and+Cruising+Guides/IB0211/) (<https://www.imray.com/Publications/Imray+Pilots/Pilots+and+Cruising+Guides/IB0211/>).
 - [Guide imray les mises à jour](https://www.imray.com/corrections/) (<https://www.imray.com/corrections/>).
- [Eagle Ray, le guide grec de référence](http://www.eagleray.gr/) (<http://www.eagleray.gr/>).
 - [Mise à jour du guide Eagle Ray](http://www.eagleray.gr/index.php/corrections) (<http://www.eagleray.gr/index.php/corrections>).

Approche

- Coordonnées pour
 - Parga : 39 16 43.687 N 020 23 44.978 E
 - Ag Ioannis : 39 16 00.360 N 020 28 01.877 E
 - O.Fanari 39 14 12.145 N 020 28 22.780 E
 - Two Rocks Bay : 39 12 19.729 N 020 29 13.888 E
- origine de la carte : GR,HNHS,graph (21)
- VHF : 16
- Approche du large
 - claire, sans danger, les amers sont facilement identifiables en été
 - On trouvera de bons abris des vents dominants en été de NW à NE par le nord, mais rien pour les vents de sud. Dans ce cas la solution de repli sera Perditi sur Corfou à 20 milles de Parga, ou Lakka en Paxos à 12 milles dans l'ouest, soit la baie de Preveza, si le temps est maniable.
 - Les orages en automne et au printemps, peuvent être destructeurs.
- *Kit de téléchargement des cartes locales, et de la trace* (zip), Format KAP pour les cartes et GPX pour le WP et la trace. Sous la seule responsabilité de l'utilisateur, ce ne sont pas des outils de navigation, ils ne doivent servir qu'à titre pédagogique



Les mouillages

Hormis le petit port et la jetée des ferries de Parga, aucun port, il faudra se mettre en mouillage forain. en remontant depuis Preveza, :

- Two Rocks Bay : un mouillage forain un peu acrobatique, mais bien protégé des vents dominants de W/NW, dans un cadre enchanteur
- Ormos Fanari, où l'on trouvera un peu d'abri dans l'anse NW, sur de bons fonds de sable. A noter que les multicoques et les dériveurs inéteux, peuvent se mettre à l'abri dans la rivière Akheron...branche de la rivière souterraine du Styx : les bouches de l'enfer !!!!
- O.Odysea, faux ami, malgré son petit port de pêche, ouvert à tous les vents sauf N à NE
- Aghios Ioannis, grande baie, probablement le meilleur mouillage de cette côte
- Juste au nord ; O.Kiriakis, offrant quelques possibilité sur sa côte ouest
- Enfin, Parga, et ses multiples baies, mais invivable en été, et mal pavé

Two rocks bay

mouillage crédit photo : s/y Lysigée

carte, origine navionics

carte origine fusion transparence GE/CM93



- A 5 milles dans le SE de Parga
- Le mouillage est mieux protégé des vents dominants W/NW en été, qu'il n'y paraît sur la carte
- L'approche est à soigner, et la cartographie indigente.
- Aucune ligne de sonde, que ce soit sur les Navionics ou les CM93
- On mouille par 2 à 3 m d'eau face à la plage du NW
- Tout proche de Fanari, c'est un lieu de promenade en bateau depuis la rivière, pouvant être très animé dans la journée. Ça se calme le soir !!!

O. Odyssea

- Entre Two rocks bay et Fanari, petite baie ronde ouverte du SW au SE, à considérer comme un mouillage de beau temps.
- Le petit port de barque, au SW est inaccessible pour les voiliers
- Réputé très fréquenté depuis la plage, en été

O. Fanari

- Nommé aussi Ammoudia. Au débouché de la rivière Akheron, les fonds remontent vite vers une plage balisée.
 - Source s/y Lysigée : les lignes de flotteurs protégeant la plage limitent la zone de mouillage. On mouille sur de bons fonds de sable par 4 à 8 m de sable tenant bien. Protégée N et E . Ouvert sur l'ouest et le sud. La zone limitée, où il est possible de mouiller, sera protégée de la houle de NW.
 - Pour rod Heikell, une forte houle de W à NW contourne la pointe NW de la rade, rendant le mouillage inconfortable, voire intenable avec des vents dominant d'été. La solution de repli est alors Ag Ioannis à 2 milles au nord.
- La rivière, draguée régulièrement à 1,5 m, offre quelques appontements pour les bateaux à faible tirant d'eau. Là, abri est total. On peut aussi en mouillant en baie, remonter la rivière en annexe
- Le lieu a été décrit par le commandant Kerdubon, voir à ce lien : <http://www.plaisance-pratique.com/E...>



Les passes entrée de l'Acheron credit photo : (s/y Lysigee)

A quai dans le lit de l'Acheron. Crédit photo : [media-cache-ak0.pinimg.com/236x/51/09/91/51099190479244155ea26295d0a1a13b.jpg](https://s-media-cache-ak0.pinimg.com/236x/51/09/91/51099190479244155ea26295d0a1a13b.jpg)



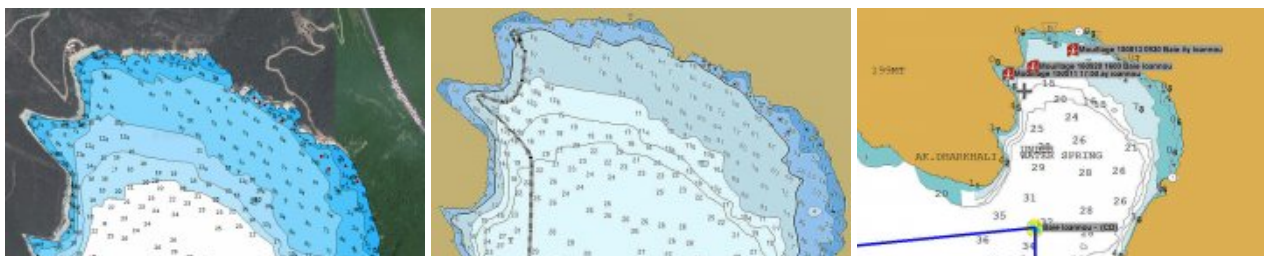
Agios Ioannou

Grande baie d'un demi mille de profondeur et de largeur. Nommée aussi Ag Ioannis,

Carte Navionics

CM93 trace et mouillage s/y Laorana

Mouillage s/y Lysigée



- Baie profonde, bien protégée N, E, W. Ouverte au sud et intenable avec des vents de secteur SW à SE
- En cas d'W, la houle contourne le cap, il faudra aller bien au fond à l'W.
- Trois zones de mouillage
 - Devant la plage, et sa taverne, au NW mais peu de place, avec des fonds de 3 à 5 m.
 - Alternative au nord de la baie et à l'Est de la plage avec des fonds de 6 à 8m, On trouve des zones de sable dans les algues. Bonne tenue, dans le sable évidemment...
 - Dans la baie encaissée du NW, immédiatement au sud de la baie de la plage, mais il faudra rapidement passer des amarres à terre. Ancienne ferme marine, il se peut qu'il reste des débris de leurs ancrages au fond. Rod Heikell recommande d'oringuer.

Fond de la baie, la plage est masquée. Crédit photo : s/y Laorana La baie NW. Crédit photo s/y Lysigée



A noter le voilier mouillé avec des amarres à terre dans la crique NW

Ay Kiriakis

- A un mille dans l'ouest de Agios Ioannou, une grande baie, très urbanisée, on est déjà dans les faubourgs de Parga, offre un peu d'abri à son NW
- Il faudra éviter les zones de baignades, et les engins de loisirs nautiques : jet ski, ski nautique, parachutes ascensionnels, parapilgers, les planches à voiles et moindre mal les paddles...

Réparation, entretien et services

- Zone technique, shipchandlers :... rien dans ces mouillages
- Carburant : ; rien, mais on doit pouvoir se dépanner à Ammoudia, ce sera bidons et annexe !!!
- Services : rien
- Accès internet-wifi : WiFi rien (peut être au bar de la taverne ou dans ceux d'Ammoudia))
- 3G ; rien à Agios Ioannou, mais connectable à Ammoudia (Cosmote)
 - Restaurant, bars ; limité, et en annexe.

Clearance

- Rien ici

Informations générales

- Contact :
 - VHF 16
 - E-mail : rien

Ambiance

Le cadre somptueux des montagnes d'Épire, et leur tombée en mer Ionienne pour cette zone, encore préservée

Vu depuis la mer Ionienne crédit photo s/y Laorana



vu depuis Lysigée : la petite plage et sa taverne



Histoire et culture

Tout le monde, même les normands !!! est passé par là. En plus, la plaine alluviale de l'Achéron (ou Akeron, ou Acherontas, ou Phanariotikos, ou Mavropotamos, ou fleuve de Kamariotis) est fertile et fort riche... ils sont venus, ils ont tout cassé, et il a fallu reconstruire à chaque fois

- Mais, ce qui reste, et ce qui nous donne envie d'aller voir, c'est ce que nous enseigne la mythologie grecque : l'Achéron est une branche de la rivière souterraine du Styx, sur laquelle Charon transportait en barque les âmes des défunts vers les Enfers. Il reçoit deux affluents en sens contraire : le Cocyte et le Phlégéthon.
 - le Cocyte (en grec ancien Kôkytós, « qui naît des larmes ») est un fleuve des Enfers, affluent de l'Achéron (ou du Styx selon les versions). Il est alimenté par les larmes de ceux qui sont dans l'hybris ainsi que celle de ceux qui se sont mal conduits en général. Sur ses rives, les âmes qui n'ont pas eu de sépultures (âmes perdues ou errantes) cherchent leurs chemins vers les Enfers.
 - le Phlégéthon (en grec ancien Phlegéthôn, « le flamboyant ») est un fleuve de feu qui coule dans les Enfers. C'est un affluent de l'Achéron, circulant du royaume d'Hadès au Tartare ; son feu liquide maintient les damnés suffisamment en vie pour subir les supplices des Champs du Châtiment.



Inutile d'aller chercher les portes de l'enfer en annexe, elle sont figurées par les gorges tortueuses du fleuve, à 30 km en amont.

AUTRES IMAGES



bb_pozzallo.jpg
JPEG - 72.5 ko
800 x 480 pixels



Paxos et Ante-paxos
JPEG - 141.8 ko
800 x 600 pixels

Commentaires :

- [Grèce/Mer Ionienne/Parga les mouillages d'attente - Les anciens départements français de Grèce, youuk, 12 octobre 2016](#)

Traité de Campo-Formio :

Pressé par le temps, Bonaparte traite avec l'empire d'Autriche. Venise payera les frais de la guerre et Venise qui n'avait jamais été conquise, se trouve donnée aux autrichiens, par des français qui n'en avait jamais été maîtres. En compensation du démantèlement de la république de Venise, Bonaparte obtient la création des départements français de Grèce, dont Preveza/Nicopolis 1798. Parga fera partie du lot
Il s'en suivra une partie de trapèze, où nos amis britanniques tireront les marrons du feu, comme souvent !!!!

- [Grèce/Mer Ionienne/Parga Omission sur les CM93, youuk, 25 juin 2017](#)

L'îlot (15 m de haut) Ag Nikolaos, à un peu plus d'un mille dans l'E/SE de Parga est omis sur les CM93 V2 2011. A 1/4 mille de la côte, les abords sont sains selon les navionics, qui elles le signale

Michel

